



PROGRAMME DE CONSOLIDATION DE L'ETAT ET DU MONDE ASSOCIATIF

Rapport général du 2ème cycle de l'Académie Politique des Femmes Leaders « Mon projet de société »



Juin 2019





Le contenu de ce rapport relève de la seule responsabilité du Pro-CEMA et du Comité Pédagogique de l'Académie politique des femmes leaders, il ne peut en aucun cas être considéré comme reflétant l'avis de l'Union Européenne.

Table des matières

I.	Introduction.....	4
II.	Rappel de l'objectif général et des résultats attendus.....	4
III.	Gouvernance de l'Académie et équipe pédagogique	4
IV.	Les académiciennes.....	6
V.	Le déroulement de l'académie	6
a.	Cérémonie d'ouverture	6
b.	Début des travaux	7
c.	Le genre : un outil d'analyse des rapports sociaux.....	8
d.	Le Plan National de Développement	8
e.	L'élaboration de mon projet de société.....	9
f.	Programmation et Budgétisation	9
g.	Communication politique	12
h.	Visite de la Mairie	14
VI.	Evaluation de l'académie.....	16
VII.	Conclusion	18
VIII.	Annexes.....	20
1.	Liste des participantes à l'académie.....	20
2.	Questionnaire au Président de la délégation spéciale.....	21
3.	Présentation des activités de la mairie	22



Des académiciennes motivées

I. Introduction

Dans le but d'encourager la participation des femmes et des jeunes filles à la vie publique et politique ainsi qu'à la gestion des affaires locales conforme à son résultat 3 « *La participation des femmes et des jeunes filles à la vie publique et politique ainsi qu'à la gestion des affaires locales est accrue* », le Programme de Consolidation de l'Etat et du Monde Associatif (Pro-CEMA) a organisé au profit des femmes des partis politiques et de la société civile le cycle 2019 de l'académie politique des femmes leaders.

Cet atelier national regroupant une quarantaine de participantes s'est tenu du 20 au 24 mai 2019 dans la salle de conférence de l'Evêché d'Atakpamé. Centré sur l'élaboration d'un « projet de société », son programme a abordé la théorie générale du genre, l'histoire du féminisme, le PND et les politiques publiques sectorielles, la programmation et budgétisation nationale et locale, la communication, le débat et la négociation politique et enfin l'équité du genre dans la gestion communale. Le présent rapport fait état des activités qui ont eu lieu au cours de cet atelier.

II. Rappel de l'objectif général et des résultats attendus

1. Objectif général

Le but principal de cette académie est de contribuer à la consolidation de la gouvernance locale avec une plus grande participation des femmes, dans la définition, la mise en œuvre et le suivi des politiques de développement.

2. Résultats attendus

Le cycle 2019 de l'Académie Politique des Femmes Leaders visait les résultats suivants :

- Un atelier de formation de cinq jours réalisé du 20 au 24 mai 2019 à Atakpamé (région des Plateaux) pour 40 participantes ;
- Les participantes sont capables d'élaborer des projets de société ;
- Des plans de suivi individuels sont élaborés pour le suivi des potentielles candidates aux élections locales ;
- Les aptitudes en communication politique des participantes sont améliorées ;
- Le rapport final de l'académie est élaboré et disponible.

III. Gouvernance de l'Académie et équipe pédagogique

1. Le comité de suivi

Le comité de suivi, présidé par la Ministre de l'Action Sociale, s'est réuni pour la première fois le 20 décembre 2017. Il est l'organe chargé du suivi et de l'évaluation du projet ; son rôle est de :

- Constituer le comité pédagogique ;
- Valider le plan de mise en œuvre du projet ;
- Contribuer à la visibilité du projet ;
- Soutenir une participation effective des partis politiques et des autres parties prenantes ;
- Contribuer à l'évaluation de la session pilote et établir des recommandations pour la poursuite du

projet.

Ce comité de suivi se réunit deux fois par an. Une réunion extraordinaire a été convoquée le 3 mai 2018 pour valider la proposition de mise en œuvre de l'Académie, conçue par le comité pédagogique.

2. Le comité pédagogique

Le comité pédagogique, établi de façon volontairement restreinte par le Comité de suivi le 20 décembre 2018, est la cheville ouvrière de l'Académie, pour ses cycles 2018 et 2019. Ses principales fonctions sont de :

- Proposer un règlement intérieur pour l'Académie (inclus les critères de sélection des étudiantes) ;
- Créer le curriculum, concevoir/identifier les manuels et identifier les formateurs/rices ;
- Proposer l'organisation logistique de l'Académie ;
- Proposer un système d'évaluation des connaissances et des compétences des étudiantes au cours de la formation ;
- Proposer une stratégie de communication et de visibilité de l'Académie ;
- Organiser les visites aux institutions de la République ;

Le comité pédagogique est piloté par le MASFPA, avec l'appui de l'équipe du Pro-CEMA. Ce comité s'est réuni 17 fois durant l'élaboration de l'académie dont 14 fois en 2018 et 4 fois au cours de cette année 2019. Il est composé de représentantes/ts des institutions suivantes :

- L'Université de Lomé
- L'association GF2D
- L'ONG ALAFIA
- Le cabinet EZO stratégie
- L'UGP du Pro-CEMA

3. Les modules et leurs enseignants

L'Académie politique a vu la participation de formatrices et formateurs provenant d'horizons divers (société civile et administration publique), au nombre desquels nous pouvons citer :

- **Mme Otimi** directrice de coopération au MASPA (Ministère de l'Action sociale, de la Promotion de la Femme et de l'Alphabétisation);
- **Mme Kpogan**, experte genre au Pro-CEMA.
- **Mme Tounou**, coordonnatrice au GF2D et spécialisée en genre, décentralisation et gouvernance locale ;
- **M. Atsu**, juriste spécialiste genre et société civile au plan international Togo assisté par Mme Bitakuya, Assistante Genre au Pro-CEMA ;
- **Mme Agbavor**, économiste au MPDC ;
- **M. Komlan**, juriste spécialisé en communication politique et en droit des femmes ;
- **M. Valot**, Chef projet au Pro-CEMA,

Modules	Enseignants
Histoire du féminisme	M. Valot
Le genre : un outil d'analyse des rapports sociaux	Mlle Bitakuya / M. Atsu
Le PND et les politiques publiques sectorielles	Mme Tounou
Technique d'élaboration d'un projet de société	M. Komlan
Programmation et budgétisation	M. Meatchi / Mme Agbavor

La communication et la négociation politique	M. Komlan
Mairie et services déconcentrés – l'équité du genre dans la gestion de la commune	Mme Kpogan / Mme Otimi

IV. Les académiciennes

Le Pro-CEMA a lancé un appel à candidatures dans Togo-Presse les 26 et 28 mars 2019 et les 2 et 4 avril 2019. 167 dossiers de candidature ont été soumis.

Cependant, pour des raisons de calendrier électoral, le Pro-CEMA ne s'est pas trouvé en mesure de réaliser les ateliers de formation prévus dans les différentes régions du pays et a ainsi privilégié la réalisation d'un atelier national, regroupant les 40 meilleures candidates¹, comprenant au moins 70% se présentant aux élections locales du 30 juin 2019. Les 40 participantes représentaient toutes les régions du pays : 5 pour Lomé-commune et 7 par région administrative.

V. Le déroulement de l'académie

Jour 1

a. Cérémonie d'ouverture

Elle a débuté avec le mot introductif de la modératrice Mme Claudine OTIMI, représentante du Ministère en charge de la promotion de la femme qui a souhaité la bienvenue aussi bien aux autorités invitées pour l'occasion ainsi qu'aux participantes. Elle n'a pas oublié de remercier le Pro-CEMA pour ses actions en faveur de la femme.

La parole a été ensuite donnée à M. Adjonou KASSEGNE, président de la délégation spéciale de la ville d'Atakpamé pour son mot de bienvenue. Ce dernier a remercié le Chef projet du Pro-CEMA pour avoir choisi la ville d'Atakpamé pour accueillir l'Académie. Il a également encouragé les femmes à collaborer avec les hommes pour qu'ensemble, chaque acteur puisse contribuer au développement de sa communauté.

Mme Edi KPOGAN, Experte genre au Pro-CEMA, a pris la parole suite à celle du président de la délégation spéciale, pour mettre l'accent sur l'utilité de l'Académie pour les femmes elles-mêmes, pour leur communauté et pour le Togo. Le faible taux de représentativité des femmes dans la vie politique au Togo, a été le sous-bassement de cette académie qui a formé au cycle 2018, cent trente-deux (132) femmes issues de partis politiques et de la société civile.



Mme Edi Kpogan, Facilitatrice

A sa suite, le chef de programme du Pro-CEMA, M. Henri VALOT a remercié les officiels, les formateurs, les participantes tout en abordant les grands axes du projet. Voir de nombreuses femmes briguer des postes électifs ou nominatifs, est l'impact final qu'il compte avoir à travers les différents

¹ Annexe : liste nominative des participantes

projets de son programme de façon générale, et surtout à travers l'académie des femmes leaders en particulier.

Le discours d'ouverture a été prononcé par M. Akakpo Edoh, préfet de l'Ogou. Il a salué les efforts du gouvernement pour promouvoir le leadership des femmes au Togo à travers la signature des différents traités internationaux, et surtout au niveau national, par la création du Ministère en charge de la promotion de la femme. Il a fini ses propos, en espérant que la majorité des femmes formées occupent des places et postes de choix grâce à cette initiative du Pro-CEMA. Une photo de famille a été prise à la fin de la cérémonie d'ouverture.

b. Début des travaux

Parcours des femmes leaders enjeux, défis et approche de solutions

Mme Edi KPOGAN a pris l'exemple de plusieurs femmes africaines, dont Mme Ellen Johnson SILEAF du Libéria. Sirleaf, lauréate du Prix Nobel de la Paix, élue en tant que première femme présidente d'Afrique en 2005 et réélue en 2011. Alors que son premier mandat s'est focalisé sur la reconstruction d'un pays ravagé par deux guerres civiles, l'une de 1989 à 1996 et l'autre de 1999 à 2003, elle a décidé d'utiliser son second mandat de Présidente pour faire des droits et de la santé de la femme une priorité nationale. Mme Kpogan a relevé enfin qu'une seule femme africaine figure dans le classement des 100 femmes les plus puissantes du monde en 2018² : il s'agit de la présidente éthiopienne Sahle-Work Zewde, qui occupe la 97^e place dans ce classement. Ces carrières politiques et publiques devraient inspirer les participantes.

M. Cyrille Ekue KOMLAN a renchéri en donnant l'exemple d'Ouégnin Yasmin, parlementaire en Côte d'Ivoire et surtout de la compatriote togolaise Cina LAWSON, qui a eu plusieurs distinctions au niveau international. Il faut retenir de tous les échanges que les femmes leaders peuvent venir de tout milieu social, et que la situation sociale ne devrait pas être un frein pour l'ambition publique et politique.

Histoire du patriarcat



M. Henri VALOT, Formateur

M. Henri VALOT a présenté aux participantes un bref historique du patriarcat et de la domination masculine. C'est un processus historique relativement récent, qui n'a cependant jamais constitué un objet d'étude en tant que tel (parce que l'histoire est d'abord « celle des hommes, écrites par les hommes »). Des anthropologues, femmes pour la plupart, étudient aujourd'hui l'établissement historique du patriarcat, à partir de la notion d'« échange des femmes » (entre communautés) et de l'esclavage : on affirme aujourd'hui que la propriété privée puis l'esclavage se sont historiquement établies par la possession des femmes. Les religions monothéistes ont de leur côté renforcé un verrouillage au niveau symbolique de la domination masculine sur les femmes.

De ce schéma d'inversion patriarcale, les hommes attribuant aux femmes leurs propres caractéristiques négatives et s'approprient les caractéristiques féminines positives, est la cause de la plupart des stéréotypes existants. La mise en cause contemporaine par de nombreuses femmes de l'ordre masculin manifeste de fait une relation de pouvoir conflictuelle (et les chiffres des VBG et de la violence domestique soulignent de fait la violence

² Magazine Forbes 2018

de ce conflit). M. VALOT a conclu en disant que la Théorie du Genre doit s'appropriier les résultats de cette recherche fondamentale sur les racines du patriarcat.

c. Le genre : un outil d'analyse des rapports sociaux

Mlle Providence BITAKUYA et M. Eklou ATSU ont démontré à travers de différents exercices, les enjeux liés au genre. Ils se définissent par des affectations de rôles sociaux basés sur le sexe. Un accent particulier a été mis sur les normes sociales qui sont des attentes partagées et des règles informelles de la communauté.



M. Eklou ATSU, Formateur et Mlle Providence BITAKUYA, Formatrice

L'implication silencieuse et l'importance de ces normes a été démontré à travers différentes illustrations. Il a été également question d'approfondir les

causes de la sous représentativité des femmes dans les sphères décisionnelles à travers l'identification des causes immédiates, intermédiaires et profondes.

Un débat enrichissant portant sur les relations existantes entre les différentes causes, les fondements réels des politiques de discrimination positive, ont été mené. C'est sur cette note positive que, la première journée de l'académie s'est achevée aux environs de 18h00.

Jour 2

Les activités de ce jour ont débuté à 8h10 par le mot de bienvenue de Mme Edi KPOGAN, l'experte genre du Pro-CEMA. Deux modules étaient au programme : Le Plan National de Développement (PND) et l'élaboration de mon projet de société.

d. Le Plan National de Développement

Ce module a été développé par Mme Adoude TOUNOU, coordinatrice du GF2D. Elle a recueilli dans un premier temps par un brainstorming, l'avis des participantes sur leur conception du Plan National de développement, la politique sectorielle, le Plan de Développement Communal et la décentralisation. Elle a ensuite attiré l'attention des participantes sur le fait que le PND représente pour les acteurs socio-politiques un outil de gestion qui permet de promouvoir un meilleur vivre ensemble sur le plan économique, politique et social. C'est surtout un cadre de référence pour toutes les actions de développement du pays.



Mme Adoude TOUNOU, Formatrice

Après un bref aperçu sur les étapes de la planification du PND au Togo, la facilitatrice a développé ses quatre phases à savoir la phase préparatoire, la phase de lancement du processus d'élaboration, le

processus d'élaboration proprement dit et la phase d'adoption et de diffusion. Sur la phase de l'élaboration elle a demandé aux participantes si la question du genre a été prise en compte. Cette question a fait l'objet d'un débat enrichissant et les femmes ont été exhortées à veiller à ce que l'aspect genre soit pris en compte dans la planification et dans la budgétisation de différents plans-projets, notamment le plan communal de développement.

Les trois (03) axes stratégiques du PND pour répondre aux enjeux de développement du Togo sont :

- **Axe 1** : mettre en place un hub logistique d'excellence et un centre d'affaires de premier ordre dans la sous-région ;
- **Axe 2** : développer des pôles de transformation agricole, manufacturiers et d'industries extractives ;
- **Axe 3** : consolider le développement social et renforcer les mécanismes d'inclusion.

Avant de finir sa communication, il était important pour la formatrice, de rappeler les quatre principes directeurs du PND que sont : le leadership et l'appropriation, le Partenariat et la redevabilité mutuelle, la Gestion axée sur les résultats et la durabilité, l'équité-Genre et inclusion.

e. L'élaboration de mon projet de société

Le formateur M. Cyrille Ekue KOMLAN, a abordé la 2^{ème} thématique du jour qui a pour objectif d'amener les participantes et en particulier les candidates aux élections locales, à élaborer des projets de société pertinents.

Pour ce faire, l'étape 1 du module qui est la « connaissance de soi » a servi d'auto-évaluation pour les participantes, qui devraient répondre à la question : *Pourquoi suis-je candidate ?* Une analyse FFOM (Forces, Faiblesses, Opportunités et Menaces) a été faite. Suite à cette analyse qui a relevé les insuffisances des participantes en connaissance de soi, le facilitateur a souligné qu'il y a généralement quatre défauts fondamentaux : la colère, la jalousie, le fait de parler à tort et à travers, et la paresse. Des catégories dans lesquelles les participantes se sont facilement retrouvées.



M. Cyrille Ekue KOMLAN, Formateur

Des expériences ont été échangées pour illustrer les forces et les faiblesses afin de permettre un engagement sur des candidates face aux prochaines élections locales du 30 juin 2019. Les activités de ce jour ont pris fin à 17h 30 mn par un exercice à faire par les participantes pour le lendemain sur « un plan de carrière politique ».

Jour 3

Le mercredi 22 mai à 8 h 05 min, a débuté la troisième journée de formation par l'adoption du rapport de la journée précédente.

f. Programmation et Budgétisation



Mme Sophie AGBAVOR, Formatrice

Mme Sophie AGBAVOR, facilitatrice de la présente thématique, a mis l'accent sur l'investissement qui demeure au cœur de la plupart des théories de développement économique. Elle a dans son exposé défini l'investissement public comme une dépense publique réalisée de façon structurée en vue d'améliorer la capacité des productions des biens et services pour l'atteinte d'un objectif de politique publique.

Un projet d'investissement public (PIP) se définit comme un projet de développement

qui s'inscrit dans les politiques nationales menées par le gouvernement. Le PIP a trois phases principales : le PIP initial, le PIP cadré et le PIP final.

Le **PIP initial** comporte 4 étapes qui sont :

- La réunion d'orientation du PIP : elle consiste à tenir une réunion d'information du démarrage du processus PIP avec son comité ;
- Le lancement officiel du processus d'élaboration du PIP et la mise à niveau des acteurs impliqués : Ce lancement se fait de préférence en début d'année. A cette étape, la méthodologie d'élaboration est présentée et les acteurs impliqués mis à niveau.
- L'élaboration du PIP initial : ce travail se fait par le comité PIP, initialement constitué. Ils ont un délai de trois semaines pour la transmission des informations relatives aux projets d'investissement au ministère chargé de la planification.
- Validation du PIP Initial par le comité : après validation du PIP initial, le ministre chargé de la planification remet celui-ci au Ministre chargé des finances.

Le **PIP cadré** quant à lui, comprend trois étapes qui sont :

- L'arbitrage interne au niveau sectoriel : à ce niveau s'ajuste le PIP initial ministériel et institutionnel par rapport aux enveloppes budgétaires qui sont allouées.
- Organisation de séances de travail avec les divers acteurs : à ce niveau sont organisées des séances de travail avec les ministères et institutions de la république. C'est au cours de cette séance que le PIP et les fiches de projet sont amendés.
- Validation du PIP cadré : il s'agit ici de transmettre le document validé au ministre chargé des finances pour les discussions budgétaires.

Le **PIP final** après discussions budgétaires et le vote du budget par l'assemblée nationale, est finalisé au regard de la Loi de Finances.

La programmation des projets d'investissements publics se fait sur trois ans mais révisés chaque année pour une actualisation au besoin. Elle doit respecter certains critères clés tel que : l'étude de faisabilité, l'étude d'impact environnemental et ne doit pas dépasser le plafond de 15 000 000 000 de FCFA.

Mlle GERALDO Kiki Roukia, du staff de la mairie d'Atakpamé chargée de communication, a fait des apports sur l'aspect budgétisation communale et son processus d'élaboration. Selon son explication les acteurs impliqués au niveau de la budgétisation sont les Responsables Administratifs et Financiers, les directeurs, et les chefs services. Après la présentation du budget à la population le document est

envoyé au ministère de tutelle pour amendement et revient à la commune pour validation et est renvoyé enfin au ministère pour approbation.

Un exercice sur la budgétisation communale a été donné pour les travaux en atelier. A la plénière, le groupe Lomé-commune a été désigné pour la présentation de son travail (confère annexe).



M. Henri VALOT est intervenu sur les questions de financement des collectivités et de fiscalité locale. C'est bien sur l'enjeu essentiel pour toutes les nouvelles collectivités locales. M. Valot a rappelé que les collectivités locales peuvent financer leur développement par le moyen de taxes et impôts locaux. Il a remarqué que les populations sont plus enclines à se soumettre aux taxes locales (qu'aux impôts nationaux) parce qu'elles peuvent voir la mise en œuvre des projets et initiatives que les taxes locales rendent possible. Mais selon l'adage, « trop d'impôt tue l'impôt » : les collectivités locales doivent manier avec précaution le mécanisme de la taxation locale, sans en abuser...

Par ailleurs, M. Valot a présenté les formes contemporaines de la coopération décentralisée, parfois triangulaire, entre les collectivités locales. La coopération décentralisée contemporaine, entre des villes et communes qui ont des réalités similaires, apporte des ressources techniques et financières, non négligeables, aux nouvelles collectivités. Les collectivités locales maliennes par exemple bénéficient d'un grand nombre de partenariat avec les collectivités européennes et notamment françaises. Il a enfin conclu son intervention en rappelant que les collectivités locales (villes et régions) se sont durablement installées dans le paysage du développement : en témoigne l'émergence du réseau international « Cités et Gouvernements



Locaux Unis » (CGLU³), et la vivacité d' « Africité »⁴ : l'événement panafricain phare de Cités et Gouvernements Locaux Unis d'Afrique, a lieu tous les trois ans.

Au cours de cette journée, les académiciennes ont eu la visite d'une délégation de l'Union Européenne composée de M. Frédéric VARENNE, de M. Cheikh Abdou LO (conseiller du MATDCL en décentralisation) et de Mme Marta PALMAROLA ADRADOS qui ont encouragé et souhaité une bonne chance aux candidates pour les échéances électorales à venir.

Les activités de la journée se sont poursuivies, dans l'après-midi, avec l'intervention de M. Cyrille Ekue KOMLAN sur la communication politique. M. KOMLAN a rappelé les deux objectifs principaux de sa communication qui sont : comment conquérir le pouvoir et le conserver.

Pour une meilleure assimilation du thème développé, la parole a été donnée à certaines futures candidates de se prêter à l'exercice en se présentant à leur électorat. L'exercice a permis de relever quelques éléments nécessaires pour une bonne communication politique à savoir : le sourire, la voix, le regard, le sujet, et le gestuel. Il a ensuite parlé de la structuration d'un projet politique.

L'introduction est capitale dans une communication, car elle permet de susciter l'intérêt et l'attention de son auditoire ; on peut par exemple venir sur scène par une chanson, un slogan ou un proverbe. Le second point est l'argumentation ; elle doit se faire à trois niveaux à savoir le logos c'est-à-dire s'appuyer sur les faits, les études, les estimations exactes. L'Ethos qui veut dire la légitimité, le pathos qui consiste à créer une connexion avec le public. Notre argumentation doit être bien structuré et relié par des mots de liaisons.

Une projection de vidéo suivie d'un débat contradictoire a été présentée aux participantes. Un second exercice radiophonique sur le même sujet a eu lieu entre une candidate de la mouvance présidentielle UNIR et celle du parti ADDI. Cet exercice a pour objectif de préparer les académiciennes à mieux défendre leur parti ou leur légitimité à être candidate, lors des débats ou durant toutes sorties médiatiques. Les activités de cette journée ont pris fin à 17h45 mn.

Jour 4

Afin de démarrer la journée dans la bonne humeur, l'opportunité a été donnée à quatre participantes de fredonner un chant, repris par toutes. C'était la quatrième journée de formation qui débutait aux environs de 08h 10.

A cette introduction a succédé l'étape de lecture et d'amendement du compte rendu du troisième jour.

g. Communication politique

Les travaux proprement dits ont commencé à 9h avec la poursuite des exercices relatifs au module « *communication politique* » facilité par M. Cyrille Ekue KOMLAN. L'exercice a notamment porté sur

³ <https://www.uclg.org/fr>

⁴ <https://www.africities.org/fr/> . La dernière renc



M .Cyrille Ekue KOMLAN, facilitateur (Travaux pratiques)

comment « *défendre son projet phare* » donnant l'occasion aux participantes de suivre une simulation de discours de campagne de Mme Awa ODANOU dont le projet social est « la construction d'un marché moderne composé de grands hangars, de magasins, d'une crèche, d'un point d'eau et des latrines » et de Mme SESSIME Akpedje pour son projet de construction d'un « centre incubateur pour les jeunes ».



Les participantes (Travaux pratiques)

Des deux discours politiques, l'on a noté les éléments essentiels suivants qui ont été pris en compte : une bonne entrée, une voix audible, des projets innovants, une histoire personnelle. Toutefois, il est fondamental d'adapter son discours à sa cible de manière à captiver l'auditoire. S'en est suivi, l'écoute d'une émission radiophonique d'interview de Mme Jeanine MABUNDA (RDC) qui a permis aux participants d'apprécier la complexité de réalisation d'une interview politique. Il a été noté que l'objectif des journalistes étant généralement de pousser l'interviewer à l'erreur, il est important de

rester prudent.

Après la pause, les exercices ont continué avec une simulation d'émission débat à la radio faite par deux autres candidates notamment une de l'UFC et l'autre du NET, une présentation du discours politique à la chefferie et aux leaders communautaires, et un jeu de rôle à cinq participantes pour répondre à des questions et inquiétudes des électeurs.

Cet exercice a encore nécessité l'appui du facilitateur afin de permettre aux académiciennes de présenter de projets de société fiables et vendables. Dans cette dynamique, le facilitateur a accordé un temps de présentation à une dizaine d'académiciennes afin d'illustrer des idées innovantes que doivent comporter ces projets de société.

Au vu des réponses proposées, il ressort de façon générale la nécessité de satisfaire la curiosité de l'électorat et de répondre de façon concrète à ses préoccupations. Sur cet aspect, le facilitateur a exhorté les participantes à solliciter des renforcements de capacités en « Marketing territorial » pour de meilleures performances.

Pour rappel des différentes étapes d'un discours, il faudrait noter :

- Etape 1 : Etablir un contact en soulignant une préoccupation commune,
- Etape 2 : Enoncer le problème dans un contexte qui touche l'auditoire,
- Etape 3 : Donner des arguments convaincants pour appuyer votre position,
- Etape 4 : Identifier les adversaires et faire le lien entre eux et les problèmes.

A la reprise à 14h00 mn, le facilitateur s'est assuré de l'élaboration des plans de carrière politique par les participantes dans les domaines : politique, familial, social, éducatif, relationnel, professionnel et financier.

On note dans l'ensemble que tout bon candidat à une élection doit rechercher le cœur de l'électorat qui est souvent composé majoritairement des femmes et des jeunes.

Par ailleurs, il est important de savoir au niveau de la connaissance de soi identifier ses ressources, ses

compétences, sa notoriété et ses ambitions.



Les participantes (Groupes de travail)

De plus, on retient que la connaissance de son électorat, de sa circonscription électorale et la qualité de l'offre politique, reste des éléments essentiels pour l'accès et le contrôle du pouvoir et des finances administratives.

Toutes les activités de la journée (débats, simulations, jeux de rôle, présentation, écoute, etc.) ont permis aux participantes de maîtriser les stratégies et attitudes pour un bon discours, un débat politique et une bonne relation avec les médias. Cette journée a pris fin aux environs de 17h50.

Jour 5

La session du vendredi 24 mai 2019, est ouverte avec la présentation, amendement et validation du compte rendu des activités du jour précédent. Les activités du jour étaient structurées autour de deux points : l'élaboration des projets de société et la visite à la mairie et séance d'échanges avec le Président de la délégation spéciale.

Elaboration des Projets de Société

Le dernier jour de formation a commencé avec la relance des exercices sur l'élaboration de « mon projet de société ». A ce niveau, le facilitateur, M. Cyrile Ekue KOMLAN a convié les académiciennes à mettre au propre les projets de société respectives afin de les rendre à l'équipe du Pro-CEMA.

Les différentes présentations ont tenu compte des thèmes suivants : « domaine, projet, plus-value » de chaque offre politique. Des amendements ont été faits à chaque présentation pour son amélioration permettant ainsi aux autres académiciennes d'améliorer aussi leurs différentes offres politiques. Pour clore cette activité chaque académicienne a rendu son offre politique manuscrit ou en version électronique à la modératrice de la séance.



Les participantes (Groupes de travail)

h. Visite de la Mairie

Préparatifs de la visite

L'autre activité de ce jour consistait à préparer la visite des académiciennes à la mairie d'Atakpamé.

Cette préparation a été coordonnée par M. Cyrille Ekue KOMLAN et Mme Edi KPOGAN qui a permis de recenser et recentrer les questions à administrer⁵ au maire.

Après cela, un débat a été ouvert sur l'ensemble des modules qui ont été développés durant toute l'académie. Ceci a permis aux académiciennes de poser des questions d'éclaircissement sur les zones d'ombres notées lors de la présentation des différents modules.

Toujours dans la matinée le formateur a pris soin d'entretenir les académiciennes sur le module intitulé « La négociation politique ». Il a pour ce faire illustré ce module à travers des exemples précis. Il est à noter selon le formateur qu'une négociation politique demeure une diplomatie de couloir entre les différents partis politiques d'une nation. Les activités de la matinée ont été clôturées avec la distribution des fiches d'évaluations aux académiciennes leur permettant ainsi d'évaluer l'organisation et les modules du Cycle 2 de l'académie dans son ensemble.

La Mairie

La visite des académiciennes à la mairie d'Atakpamé a été effective aux environs de 15H. Chaleureusement accueillies par le Président de la délégation spéciale de la ville d'Atakpamé, les académiciennes ont échangé avec ce dernier dans la salle de réunion disposée à cet effet.

Le protocole de questions a servi de base d'échanges entre les académiciennes et le Maire (cf annexe).

Une visite des lieux s'en est suivie, afin que les participantes voient les réalisations faites par le Président de la délégation spéciale. Elles ont pris congé après avoir fait un tour sur la tombe de l'ancien président Nicolas GRUNITSKY. Une photo de famille a été prise à la fin par les participantes, le staff de Pro-CEMA et le Maire pour immortaliser ce moment.



Visite à la mairie d'Atakpamé

Voici ci-dessous la synthèse de cet échange :

Le président de la délégation spéciale de la ville d'Atakpamé a donné des éclaircissements précis aux préoccupations des académiciennes avant de présenter en détail les différentes activités de la mairie.

Pour une bonne gestion de la mairie a-t-il confirmé, il est indispensable de :

- Etablir une vision globale de la population et des différents acteurs
- Construire un outil de compréhension des spécificités du territoire et d'aide à la décision
- Mettre en adéquation les besoins de la population et les actions portées par la Mairie
- Renforcer une dynamique partenariale sur des enjeux partagés.

Il ensuite déclaré que la mairie est rémunérée par ses propres fonds issus de la collecte des tickets. Le nombre d'adjoints aux maires dépend de la taille de la ville. 10 agents collaborent avec le maire d'Atakpamé pour la gestion des activités courantes. Le salaire de départ du maire est de 50.000F : les conseillers reçoivent des subventions en fonctions des réunions. Pour faciliter le paiement des tickets

la mairie a réalisé des œuvres tels que la confection des hangars de marché de poisson, de légume et de fruits de même que la réhabilitation des points d'eau dans trois quartiers spécifiques. Ces œuvres sont suivies et maintenues par des comités de développement des quartiers (CDQ) pour les rendre pérennes.



Visite à la mairie d'Atakpamé

Comme atout, le jumelage avec la ville Niort (France) est d'un avantage considérable ; par exemple la plupart des pavés de la ville d'Atakpamé sont construits grâce à cette collaboration. La diaspora contribue également aux œuvres de la mairie. La présence des ONG locales à travers leurs actions de développement contribue au bien-être de la ville spécifiquement à travers les œuvres d'assainissement. Néanmoins, pour le moment aucune relation étroite n'est établie entre les ONG et la mairie. Durant les trois dernières années, la mairie d'Atakpamé a géré un budget global de 956 000 000 FCFA.

Il a abordé ensuite les difficultés de la mairie en précisant par contre qu'elle souffre de l'incivisme de la population : il s'agit de l'incivisme fiscal et de l'incivisme citoyen. Ces incivismes rendent difficile la mobilisation des fonds pour une gestion efficace de la commune.

Selon lui, une différence s'annonce à l'orée des élections locales prochaines déclarées par l'Etat le 30 juin 2019. Les tâches seront bien clarifiées entre les collectivités locales que sont la préfecture et la mairie et les services déconcentrés.

Pour finir, le président de la délégation spéciale de la commune d'Atakpamé a exhorté les candidates à plus d'efforts et de courage car déclare-t-il, la lutte sera rude et même pour être sincère il confirme qu'il ne laissera pas facilement son fauteuil. Il a encouragé les candidates à faire des hommes leurs alliés.



Visite à la mairie d'Atakpamé

De retour au centre de formation, le rapport du jour a été lu et amendé, et les attestations ont été remis aux participantes.

VI. Evaluation de l'académie

Au terme de la formation, l'UGP a procédé à une évaluation des participantes au cycle 2019 de l'Académie Politique des Femmes. Pour ce faire, un formulaire d'évaluation a été rempli par toutes les participantes, dont l'analyse des réponses permet de faire ressortir les points forts et les points faibles de l'atelier.

1. L'organisation et le déroulement de l'Académie

Selon les participantes du cycle 2019 de l'Académie Politique des Femmes Leaders l'organisation en

général fut une réussite. Une moyenne de 75 % a déclaré être satisfaite de la salle, du programme, de la commodité des repas ainsi que des conférences et témoignages. Néanmoins, une proportion non négligeable des académiciennes a recommandé à ce que les choix des lieux de logement et la commodité du repas soient revus pour les prochaines formations organisées par le Pro-CEMA.

L'organisation	Insatisfait	Indifférent	Satisfait
Lieu de logement	30%	8%	63%
La salle	0%	8%	93%
Le programme	0%	0%	100%
La commodité des repas et pause-café	33%	43%	33%
Lieu de visite	3%	10%	88%
Moyenne	13%	14%	75%

Quelques déclarations des académiciennes sur la formation :

- « Cette formation m'a permis d'améliorer mes connaissances politiques »
- « J'ai changé beaucoup de choses dans mon quotidien grâce à cette formation, elle m'a permis d'acquérir plusieurs compétences, dont la prise de parole en public » ;
- « J'ai beaucoup apprécié la facilitation et je trouve que les thématiques choisies étaient intéressantes et adaptées à la présente période électorale »
- « Grâce à cette formation, je me sens prête à me lancer pour les prochaines élections et je souhaite d'autres formations dans l'avenir »
- « Les thèmes choisis nous accompagneront tout au long de notre carrière politique, la formation a fait de nous des meilleures politiciennes »
- « Continuez ce genre de formation pour la présence et la réussite des femmes dans les instances de décision publique et politique ! »
- « Cette formation m'a permis d'élargir ma connaissance dans le domaine de la technique d'élaboration de projet de société et m'a octroyé une connaissance approfondie des axes du PND ».

Quelques suggestions ont été émises pour l'amélioration de l'organisation des futures sessions, parmi lesquelles, nous pouvons citer :

- Faire le suivi des candidates aux élections locales
- Pour plus d'impact, faire aussi le suivi et l'accompagnement des académiciennes issues de la société civile
- Penser à des formations en politique pour les jeunes filles qui constituent la relève de demain
- Pour des prochaines formations des femmes, prévoir des commodités pour des femmes avec les bébés et les nourrices.
- Penser à de meilleurs logements pour les participantes

2. Le contenu et la pertinence des modules

Modules	Présentation du module			Dynamisme du formateur			Qualité du débat		
	Insat	Indif	Sat	Insat	Indif	Sat	Insat	Indif	Sat
Le genre : un outil	0%	8%	93%	3%	15%	83%	3%	8%	90%

d'analyse des rapports sociaux									
Le PND et les politiques publiques sectorielles	3%	8%	90%	8%	8%	85%	0%	5%	95%
Programmation et budgétisation	33%	35%	33%	43%	35%	23%	8%	25%	68%
La communication et la négociation politique	0%	0%	100%	0%	0%	100%	0%	0%	100%
Technique d'élaboration d'un projet de société	0%	5%	95%	0%	3%	98%	0%	0%	100%
Moyennes	7%	11%	82%	11%	12%	78%	2%	8%	91%

Comme nous pouvons le constater dans le tableau ci-dessus, l'évaluation a révélé que les participantes ont été satisfaites du contenu des modules. Les modules : la communication et la négociation politique et celui sur la Technique d'élaboration d'un projet de société sont ceux qui ont le plus suscité leur intérêt : ils ont enregistré tous deux le plus grand pourcentage de satisfaction à tous les niveaux. Le module sur la programmation et la budgétisation quant à lui a été moyennement assimilé car selon les académiciennes il dispose de plusieurs termes techniques inconnus aux non-initiés.

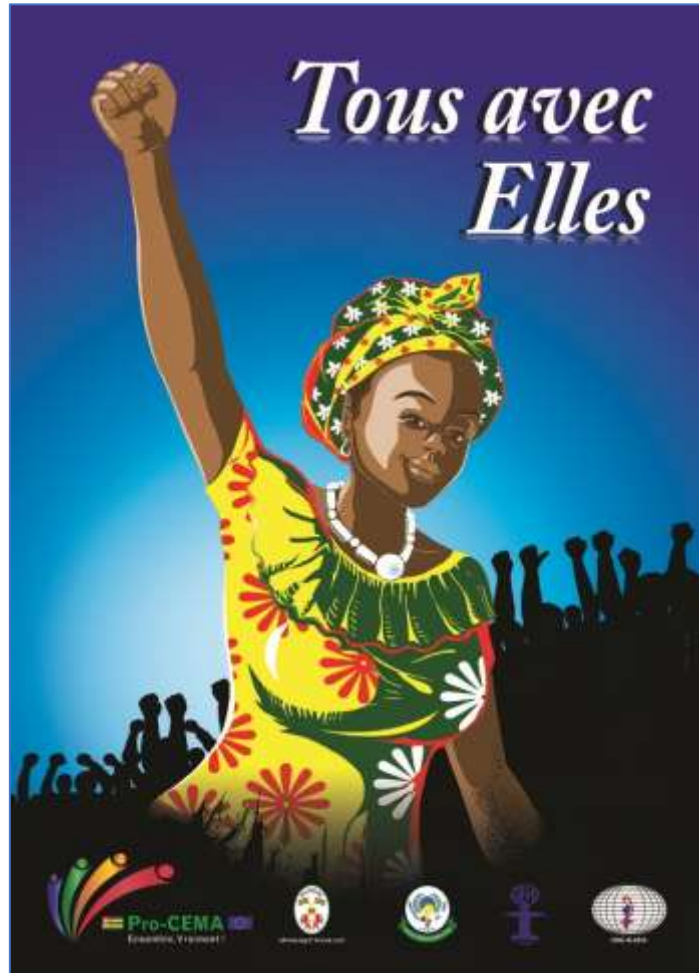
VII. Conclusion

De façon globale, 40 femmes des partis politiques et de la société civile ont été formées et outillées pour participer aux élections locales ou accompagner les communautés dans le processus de décentralisation.

Spécifiquement, les femmes formées maîtrisent certains points essentiels, des outils réels pour leur carrière politique à savoir :

- La connaissance du nouveau document de référence en matière de développement au Togo qu'est le PND ;
- Des connaissances sur les collectivités locales, les services déconcentrés etc. ;
- Des connaissances en matière de communication, de négociation politique ;
- Des connaissances sur la programmation et la budgétisation des projets d'investissements publics. ;
- Des connaissances en élaboration d'un projet de société. Elles sont aujourd'hui capables d'élaborer leur propre plan de carrière et de tenir un bon discours convaincant à l'endroit de leur communauté pour solliciter leurs voix dans le cadre des élections.

Pour celles d'entre elles qui ne sont pas candidates, elles ont acquis des compétences qui pourront leur permettre de soutenir leurs consœurs qui participent aux élections et de participer efficacement à la réussite de ce processus de décentralisation. Un réseau de femmes leaders constitué des académiciennes ayant bénéficié des ateliers de formation du GF2D (avec le financement de la Fondation Hans Seydel), du Pro-CEMA, et enfin du MASPFA (avec le financement du PNUD) est créé, animé et opérationnel.



VIII. Annexes

1. Liste des participantes à l'académie

Les noms en gras sont les candidates qui se présentent pour les élections locales du 30 juin 2019

N°	Noms et prénoms	E-mail
Académiciennes		
Lomé-commune		
1	ADJAYI Dibassiwena	dibassiwena.adjayi@gmail.com
2	ATAKORA Abidé N'na	carolle22000@yahoo.fr
3	AWATE Ouma Yana	awateouma@gmail.com
4	NOSSI Amélie Jeannette	nossijeannette2@gmail.com
5	KPETSU Idaoni	idaoni@yahoo.fr
Région maritime		
6	AMANA Abla Pyabèlè Laure	laureamana@gmail.com
7	AKAKPO Afi Massan Wohamdé	leontine.wohamde@gmail.com
8	AOKOU Afi	bellaokou@gmail.com / aokoub@yahoo.fr
9	BOLOUVI Adjowa Edem	adjowa184@live.fr
10	KOLANI Totine	tkolani17@yahoo.com
11	SESSIME Akossiwa Akpédzé	emiliesessime@gmail.com
12	SOGLO Adjoa	whatsapp
Région des Plateaux		
13	FAHOUMBÉY Ama Etonam	RAS
14	FANGLO Akouvi Elisabeth	lisakouvi@gmail.com
15	ZEWU Afiavi Akpene	i2dafrica@yahoo.fr / fizewu2001@yahoo.fr
16	ALASSI Possobindo	salassi@yahoo.com
17	ATSOU Adjovi Nyamé Marie Thérèse	atsouadjovi69@gmail.com
18	KOMLAN Essé Kossiwa	campagnesdesfemmes@gmail.com
19	WAMPAH Yawa Edem	yawawampah@gmail.com
Région centrale		
20	AWIDINA Célestine Pada A. E.	celestine.awidina@plan-international.org
21	AKONDO KAGO Essovalè Wè Mindè	essovalekago@gmail.com
22	BAKOLOU Mèheza	mehezabakolou@gmail.com
23	KPEDJI Youroufi Anne	ongapdfogo@gmail.com
24	LAMBONI Dammintète	olamboni@yahoo.fr
25	TALKPITI Azéitou	yvettetalkpiti@gmail.com
26	MADOUGOU Aridatou	aridatoumadou606@gmail.com aridamadougou@gmail.com
Région de la Kara		
27	AKPALU Abravi Emeffa	jouliana22@gmail.com
28	SASSABI Hodalo	hsassabi@yahoo.fr
29	ANAMINA Limemba Dissirama	dissianamina@gmail.com
30	SIMWAI Hézouwè	simhezou@gmail.com

31	TAGBA-DJERI Houmou	houmou2009@hotmail.fr
32	BADABADI Akoma Flore	bafllore@yahoo.fr
33	KOUDAMA Mercedes Dédé Sonia Amivi Victoire	mercedeskoudama@gmail.com
Région des Savanes		
34	ABDOULAYE Faouzia	faouziaabdoul@gmail.com
35	AKO OMOROU Kadiratou	koffitresor2@gmail.com
36	BAWA Hadiatou	lys.diath@gmail.com
37	BOMH Noungenbouam	RAS
38	NAKPERGOU Noumpoa	kpalando@yahoo.fr
39	NAM Fousséna	namdoraf1971@gmail.com
40	ODANOU Awa	awaodanou@gmail.com
Intervenants		
41	Mme Otimi Claudine	otimiclaudine@yahoo.fr
42	Mme Kpogan Edi	kpoganafiedi@yahoo.fr
43	M. Atsu Eklou	ekluatsu@yahoo.fr
44	Mlle Bitakuya Providence	providencebitakuya@gmail.com
45	Mme Tounou ADOUDE	Catherine.tounou@yahoo.fr
46	Mme Agbavor	-
47	M. Komlan Cyrille	Ekue28@yahoo.fr
48	M. Valot Henri	hvalot@ice-org.eu
49	M. GGBOBADA K. Fofu	gbobadafofo@gmail.com

2. Questionnaire au Président de la délégation spéciale

Questionnaire adressé au Président de la délégation spéciale de la commune d'Atakpamé, en préparation de la rencontre

N°	Questions
1.	Comment se fait la rémunération du maire, de ses adjoints et du personnel ?
2.	Quelles sont les sources de financement de la mairie ?
3.	Quelles sont les difficultés auxquelles la mairie est confrontée ?
4.	Quel est le nombre du personnel homme/femme de la mairie et leur poste respectif ?
5.	Quels sont les projets phares de la mairie ?
6.	Quelles sont les stratégies de mobilisation des ressources à la mairie ?
7.	Quels sont les besoins prioritaires de la mairie ?
8.	Quelles sont les modalités de recrutement du personnel ?
9.	Quels sont les incompatibilités de la mairie en matière d'éligibilité ?
10.	Quel est le montant du PDC actuel : budget de ces 3 dernières années et répartition en faveur de la communauté ?
11.	Quelles sont les contraintes que vous observez dans l'exercice de vos fonctions ?
12.	Quelles sont vos réalisations durant votre mandat ?

13.	Quelle est la contribution de la diaspora dans le développement de la commune ?
14.	Comment la mairie rend elle compte à la population ?
15.	Quelles sont les retombées du jumelage avec Niort ?
16.	Quelle est la vision de la commune ?
17.	Quel est le taux de contribution de la commune à la promotion de la femme ?
18.	Quelle est la contribution de l'Etat au budget de la commune ?
19.	Pourquoi le marché de Blakpa tarde à être rénové ?
20.	La commune a-t-elle des organes dans les cantons qui veillent au bien-être des populations ?
21.	Quelle sera la différence entre la situation actuelle de la mairie et celle après les élections locales ? quels changements préconisez-vous ?
22.	Quelles relations y a-t-il entre la mairie et la préfecture en matière de gestion des ressources ?
23.	Quels conseils pouvez-vous donner aux futures candidates ?
24.	Quelles relations la mairie entretient-elle avec les ONG ?
25.	Est-ce que vous allez vous présenter aux élections locales ?

3. Présentation des activités de la mairie

Introduction :

Il y a deux types de planifications réalisées par la commune d'Atakpamé :

- Planification socio-économique
- Planification spatiale (Aménagement du territoire)
- Planification spatiale (Aménagement du territoire)

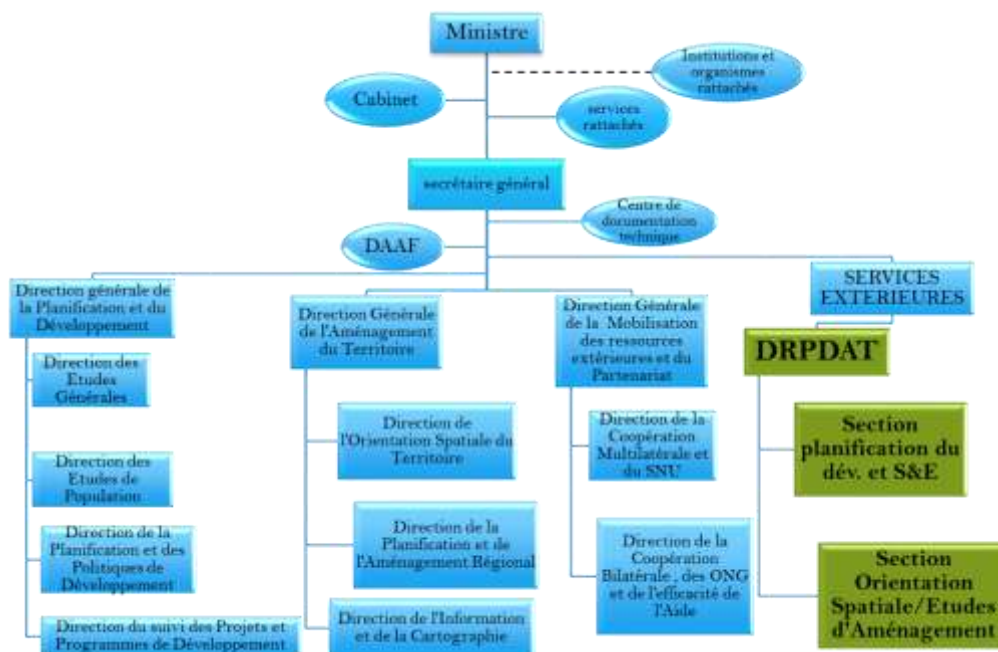
« L'aménagement du territoire est l'action et la pratique de disposer avec ordre, à travers l'espace d'un pays (*Région, Préfecture, Commune, Canton voire Village ou d'un Quartier*) et dans une vision prospective, les hommes et leurs activités, les équipements et les moyens de communication (...) en prenant en compte les contraintes naturelles, humaines et économiques, voire stratégiques. » Elle vise l'atténuation des disparités inter et inter-régionales d'une part, entre le milieu urbain et le milieu rural, d'autre part en vue d'un développement équilibré des territoires.

○ **Planification socio-économique**

La planification est le processus systématique qui consiste à établir un besoin puis à déterminer le meilleur moyen possible de satisfaire ce besoin, ceci dans un cadre stratégique vous permettant d'identifier les priorités et de déterminer quels sont les principes opérationnels.

○ **Au niveau local :**

C'est la construction d'une vision commune ou concertée entre les acteurs concernés en vue de la définition et la réalisation dans le temps et dans un espace donné (région, préfecture, commune canton voire village ou d'un quartier)



Attributions et missions

a) Mission

Elle est chargée de la mise en œuvre des politiques de planification, de programmation, de mobilisation de ressources externes pour le financement du développement, d'aménagement du territoire et du suivi-évaluation des projets et programmes au niveau régional.

b) Attributions

- Coordonner les actions de développement dans la région
- Coordonner la mise en œuvre de la politique nationale d'aménagement du territoire (PONAT)
- Coordonner l'élaboration des outils de planification (PDR, PDP, PDC...)
- Réaliser et actualiser les études régionales (monographies, analyses régionales, etc.)
- Coordonner la réalisation des outils d'aménagement du territoire (SRAT, SLAT) dans la région
- Coordonner le suivi et l'exécution des projets et programmes de développement dans la région,
- Coordonner l'évaluation de leur exécution au niveau régional en liaison avec la DGPD, la DGAT et la DGMAP
- Elaborer les cartes thématiques (véritables outils d'aide à la décision : contrôle, suivi, évaluation, etc.)

c) Lien fonctionnel

- La DRPDAT est le prolongement déconcentré des services centraux au niveau de la région des Plateaux
- Elle rend compte dans le cadre de l'exécution de ses activités aux responsables d'actions ou aux responsables de programme selon le mode de délégation.
- Elle relaie la mission et les attributions du MPD au niveau régional (Vertical) et vient en appui-conseil aux collectivités locales (horizontal).
- Le lien fonctionnel avec les collectivités locales est essentiellement basé sur l'approche par la demande.

- Elle rend les mêmes services aux collectivités locales au niveau de la région que ceux rendus par le MPD_au niveau national

d) Cas pratiques

La commune est autonome pour de nombreuses actions :

- Contrôler et planifier l'urbanisme (AT)
- Mener des actions en matière d'économie locale (mobilisation des ressources int (ONG) ext (PTF)

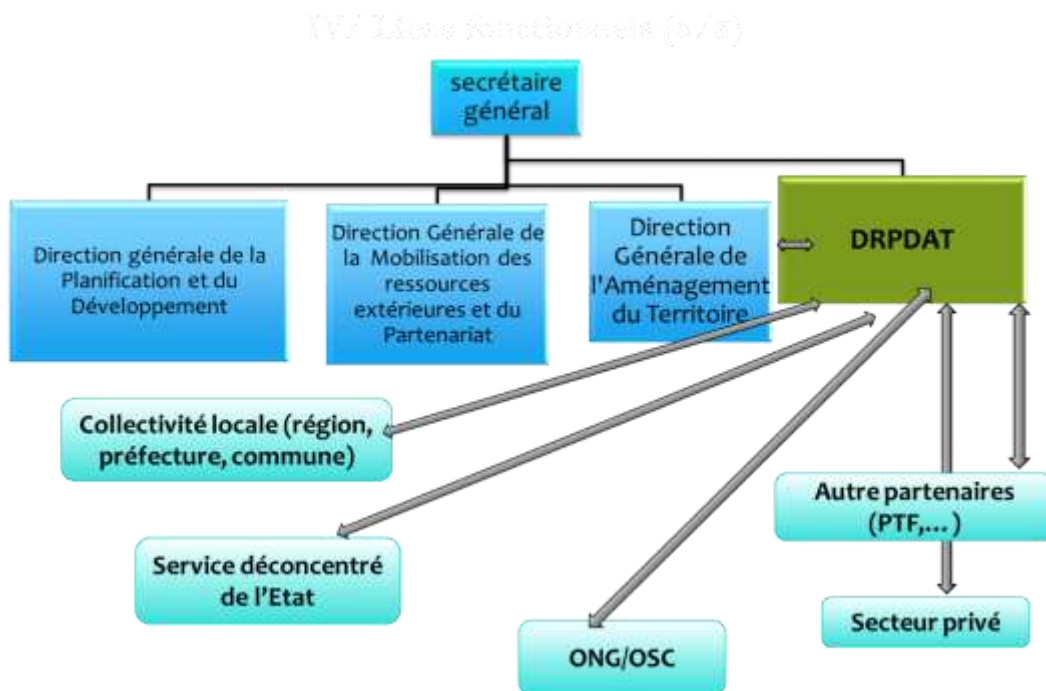
La mairie effectue un certain nombre de formalités pour le compte de l'Etat :

- Recensement, élection (géolocalisation de BV)

La décentralisation est une technique à valeur démocratique qui permet aux populations d'être associées et de participer à la gestion de leurs affaires et au développement de leur collectivité (Monographie, SDAU, PDC).

La décentralisation permet aux populations directement concernées de participer concrètement à la gestion des affaires locales et à la prise en main de leur développement (choix des projets-PPBSE).

e) Diagramme organisationnel de la mairie



4. Liste de présence des participants à l'atelier

No	Noms et Prénoms	Structure	Fonction	Téléphone	Sexe	Lieu de provenance	Mail
1	KOMLAN Ekué Cyrille	Ezo Stratégie	Formateur	90 17 28 28	M	Lomé	ekue28@yahoo.fr
2	KOMLAN K. Kossi	Action sociale	Représentant DRAS	90 83 21 22	M	Atakpamé	Komlankossi1@gmail.com
3	AKAKPO Edoh	Préfecture	Préfet	90 14 99 33	M	Atakpamé	edmondohak@gmail.com
4	ADJONOU Kasségné	commune	PDS	90 25 40 80	M	Atakpamé	kadjnou@yahoo.fr
5	ADJAYI Dibassiwena	NET	Chargée de projet	90 09 87 10	F	Lomé	dibassiwena.adjayi@gmail.com
6	ATAKORA Abidé N'na	Association	Assistante Amin	90 26 10 60	F	Lomé	carolle22000@yahoo.fr
7	AWATE Ouma Yana	IRLEP	Coordinatrice de projet	93 34 63 90	F	Lomé	awateouma@gmail.com
8	NOSSI Amélie Jeannette	UNIR	Gestionnaire	90 44 20 70	F	Lomé	nossijeannette2@gmail.com
9	KPETSU Idaoni	YMCA-Togo	Secrétaire régionale	91 63 13 01	F	Lomé	idaoni@yahoo.fr
10	AMANA Abla Pyabèlè Laure	AGPEF-Togo	Présidente	90 85 37 40	F	Lomé	laureamana@gmail.com
11	AKAKPO Afi Massan Wohamdé	UFC	Anthropologue	90 92 99 31	F	Vogan	leontine.wohamde@gmail.com
12	AOKOU Afi			91 74 68 79	F		bellaokou@gmail.com/aokoub@yahoo.fr
13	BOLOUVI Adjowa Edem	CAR	Secrétaire	91 88 47 87	F	Lomé	adjowa184@live.fr
14	KOLANI Totine	IFD	Sociologue	90 24 91 81	F	Lomé	tkolani17@yahoo.com
15	SESSIME Akossiwa Akpédzé	UNIR	Comptable	91 22 38 05	F	Lomé	emiliesessime@gmail.com
16	SOGLO Adjoa	CAR	Enseignante	90 82 99 83	F	Afagnan	sogloadjoa6@gmail.com
17	FAHOUMBEY Ama Etonam	CAR	Directrice d'école	93 17 21 05	F	Kara	-
18	FANGLO Akouvi Elisabeth	ONG	Assistante Amin	91 07 54 04	F	Datcha	ljsakouvi@gmail.com

19	ZEWU Afiavi Akpene	ONG IRAA	DE	90 23 82 87	F	Lomé	i2dafrica@yahoo.fr / fizewu2001@yahoo.fr
20	ALASSI Possobindo	NET	Etudiante	92 32 77 92	F	Lomé	salassi@yahoo.com
21	ATSOU Adjovi Nyamé Marie Thérèse	UNIR	Chef sécurité	90 19 71 23	F	Badou	atsouadjovi69@gmail.com
22	KOMLAN Essé Kossiwa	Association	Comptable	91 61 54 04	F	Amlamé	campagnesdesfemmes@gmail.com
23	WAMPAH Yawa Edem	Association	Traductrice	90 27 95 06	F	Atakpamé	yawawampah@gmail.com
24	AWIDINA Célestine Pada A. E.	ONG	Suivi/Evaluation	90 24 80 82	F	Sokodé	celestine.awidina@plan-international.org
25	AKONDO KAGO Essovalè Wè Mindè	ADDI	Stagiaire	91 80 53 13	F	Sokodé	essovalekago@gmail.com
26	BAKOLOU Mèheza	UNIR	Etudiante	91 22 24 69	F	Lomé	mehezabakolou@gmail.com
27	KPEDJI Youroufi Anne	APDF	Coordinatrice	90 02 37 96	F	Lomé	ongapdfogo@gmail.com
28	LAMBONI Dammintète	CAZOU-ESPOIR	Secrétaire	91 45 45 46	F	Blitta	olamboni@yahoo.fr
29	TALKPITI Azéitou	ONG	Entrepreneur	90 79 25 49	F	Sokodé	yvettetalkpiti@gmail.com
30	MADOUGOU Aridatou	Indépendante	Commerçante	91 44 16 59	F	Sokodé	aridatoumadou606@gmail.com aridamadougou@gmail.com
31	AKPALU Abravi Emefa	PDDC-Africa	JFL Togo 2018	91 55 94 45	F	Lomé	jouliana22@gmail.com
32	SASSABI Hodalo	ONG COPED	Sociologue	90 37 75 48	F	Sokodé	hsassabi@yahoo.fr
33	ANAMINA Limemba Dissirama	UNIR	Secrétaire	90 34 98 04	F	Niamtougou	dissianamina@gmail.com
34	SIMWAI Hèzouwè	Association	Gestionnaire	93 17 21 05	F	Kara	simhezou@gmail.com
35	TAGBA-DJERI Houmou	UNIR	Sociologue	90 91 58 07	F	Kara	houmou2009@hotmail.fr
36	BADABADI Akoma Flore	Sté Egidio	Sociologue	90 01 50 40	F	Kara	baflore@yahoo.fr
37	KOUDAMA Mercedes Dédé Sonia Amivi Victoire	Parti politique	Economiste	91 56 29 53	F	Kara	mercedeskoudama@gmail.com

38	ABDOULAYE Faouzia	UNIR	Communicatrice	92 45 84 28	F	Mango	faouziaabdoul@gmail.com
39	AKO OMOROU Kadiratou	CAR	Secrétaire	92 81 71 88	F	Mango	koffitresor2@gmail.com
40	BAWA Hadiatou	ONG CDD	Chargée de promotion équité genre	90 36 79 30	F	Dapaong	lys.diath@gmail.com
41	BOMH Noungenbouam	ADDI	Agent de santé	90 83 80 46	F	Dapaong	-
42	NAKPERGOU Noumpoa	RENAFAT	Comptable	90 27 85 00	F	Dapaong	kpaland@yahoo.fr
43	NAM Fousséna	ADDI	Présidente	90 25 73 00	F	Dapaong	namdoraf1971@gmail.com
44	ODANOU Awa	UNIR	Sociologue	90 71 01 06	F	Lomé	awaodanou@gmail.com
45	GBOBADA K. Fofu	Pro-CEMA	Suivi/Evaluation	90 91 21 90	M	Lomé	gbobabafofo@gmail.com
46	AGUIDI E. Komi Robert	Pro-CEMA	VN, Chargé de com	93 26 29 35	M	Lomé	aguidirobert@gmail.com
47	Providence BITAKUYA	Pro-CEMA	Experte J Genre	70 20 65 87	F	Lomé	providencebitakuya@gmail.com
48	Henri VALOT	Pro-CEMA	Chef projet	90 07 45 98	M	Lomé	hvalot@ice-org.eu
49	Mathias AGBOBLI	Pro-CEMA	RAF	90 35 22 54	M	Lomé	magbobli@ice-org.eu
50	TCHAA Koudjoukalo	COADEP/Pro-CEMA	Chargée suivi évaluation	92 10 87 76	F	Atakpamé	Tchaamarth007@gmail.com
51	KPOGAN Afi Edi	Pro-CEMA	Experte Genre	90 12 74 56	F	Lomé	kpoganafiedi@yahoo.fr
52	TOUNOU GBLODZRO Adoudé	GF2D	Coordinatrice	90 88 23 88	F	Lomé	Catherine.tounou@gmail.com
53	ATSU Eklou	Consultant	-	92 49 05 73	M	Lomé	ekluatsu@yahoo.fr
54	OTIMI Kossiwa	MASPFA	Facilitatrice	90 22 72 67	F	Lomé	otimiclaudine@yahoo.fr
55	GERALDO Kiki R.	Mairie Atakpamé	Chargé de com	90 02 07 04	F	Atakpamé	Gerkiki.hog@gmail.com